



museo  
de León



## HISTORIA DEL MUSEO

El Museo de León, el más antiguo y nutrido de la provincia, fue fundado a partir de la desamortización decimonónica y del origen de la arqueología local. Abrió al público en 1869 en el convento de San Marcos y, desde entonces, como único museo de titularidad estatal en León, custodia, incrementa, investiga y difunde el patrimonio cultural mueble en manos públicas, el que nos pertenece a todos. En 1987 su gestión, como la de los demás museos provinciales de la Comunidad, fue transferida a la Junta de Castilla y León.

Una de sus principales funciones es ofrecer una completa panorámica de la historia, la cultura y el patrimonio de su territorio de referencia (la provincia de León) a través de los bienes de dominio público procurados en el terreno de la Arqueología, la Historia del arte, la Etnografía y cualquier tipo de creación cultural e histórica.

En la actualidad, el Museo posee dos instalaciones en la ciudad de León: su sede, en el edificio «Pallarés» y su anexo monumental o sede histórica, en el conventual de San Marcos. Por otra parte, dispone de un anexo arqueológico: la villa romana de Navatejera, en el municipio de Villaquilambre, visitable a escasos kilómetros del centro de la



INFORMACIÓN GENERAL

Plaza de Santo Domingo, 8 24002-León  
Teléfono: 987 236 405 Fax: 987 221 602  
Correo-e: museo.leon@jcy.es

### HORARIO

De martes a sábado: de 10 a 14 h y de 16 a 19 h (octubre a junio) o de 17 a 20 h (julio a septiembre). Domingos y festivos: de 10 a 14 h.  
Lunes: cerrado.

### NORMAS DE ACCESO

Precio: 1,2 €. Entrada gratuita: estudiantes, menores de 18 años, mayores de 65 años, jubilados, voluntariado, miembros del ICOM, grupos culturales (solicitudes con antelación) y donantes de piezas. También gratis todos los sábados y domingos, y los días 23 de abril, 18 de mayo, 12 de octubre y 6 de diciembre.

Las exposiciones temporales tienen entrada gratuita.

Bolsas, mochilas, maletas, paraguas u otros objetos deberán depositarse en las taquillas individuales.

No se permiten animales. No está permitido fumar, ni entrar con alimentos o bebidas.

Existe acceso para sillas de ruedas.

Pueden realizarse fotografías sin flash ni trípode para uso privado. Otros usos deberán estar autorizados.

La tienda del Museo ofrece guías y diversos catálogos, estudios y otros objetos.

La biblioteca, con acceso restringido a investigadores, tiene servicio de préstamo y de consulta en sala. Está especializada en patrimonio histórico, preferentemente provincial (de lunes a viernes de 10 a 14 h).

Existe un servicio didáctico para grupos culturales (previa solicitud).

TEXTO: *Museo de León (Luis Grau)*

FOTOS: *Imagen M.A.S.*

PROYECTO GRÁFICO: *Museo de León y menoslobos*

IMPRIME: *Gráficas Varona*



Junta de  
Castilla y León

museo  
de León



0

Recepción  
Exposiciones temporales  
Tienda  
Guardarropa

Reception  
Temporary Exhibitions  
Museum Shop  
Lockers

1

El medio físico  
La Prehistoria  
Conquista y romanización  
El final del mundo antiguo

The Physical Environment  
Prehistory  
Conquest and Romanization  
The End of the Ancient World

3

Panorama sobre la ciudad  
Administración  
Restauración  
Biblioteca

View of the City  
Offices  
Restoration  
Library

-1

Monetario  
Lapidario  
Aseos  
Almacenes

Ancient Coins  
Stone Artifacts  
Restrooms  
Storage

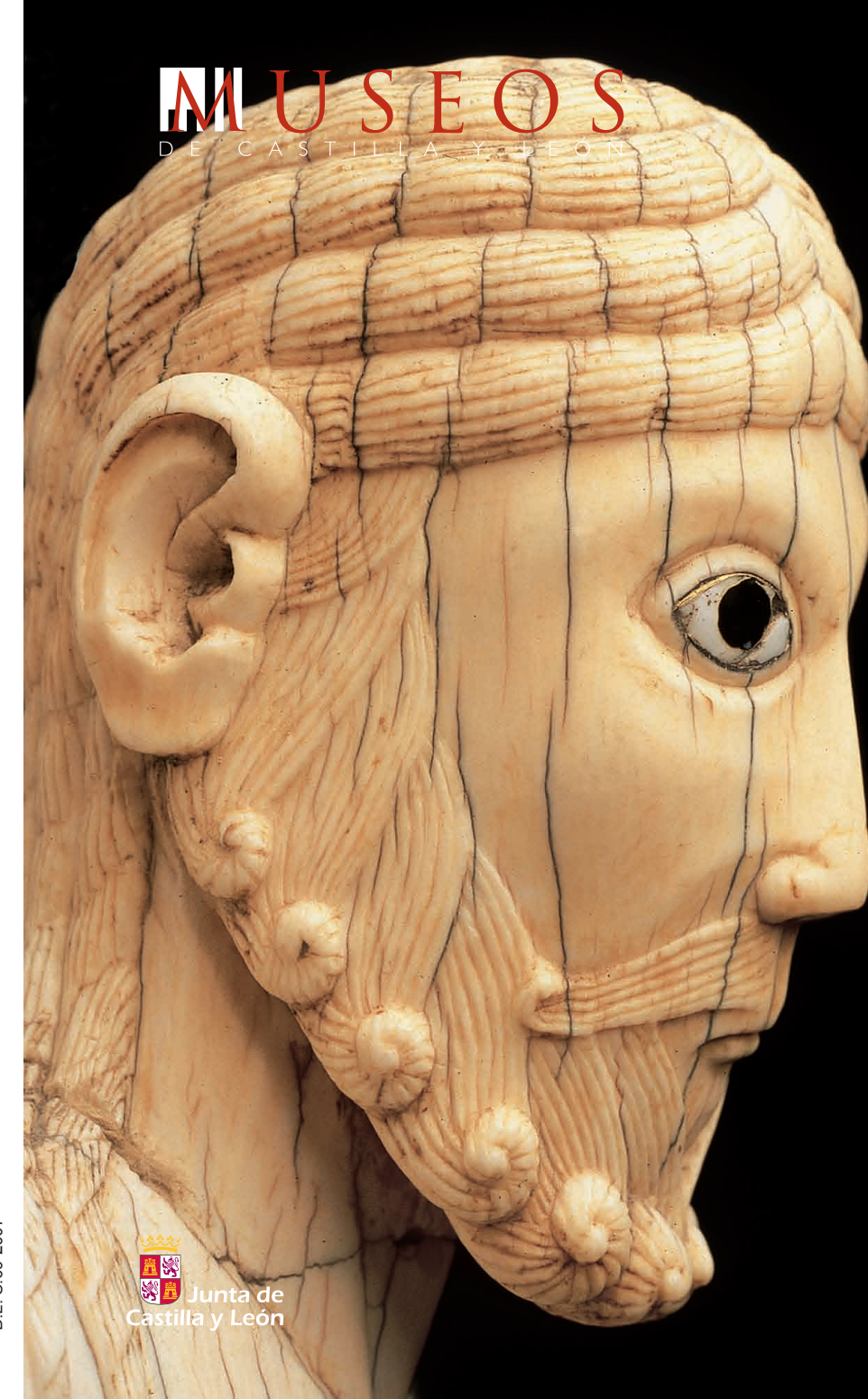
2

La Edad Media  
La Edad Moderna  
Mundo Contemporáneo

Middle Ages  
Modern Age  
Contemporary Age

MUSEOS  
DE CASTILLA Y LEÓN

D.L. S.69-2007



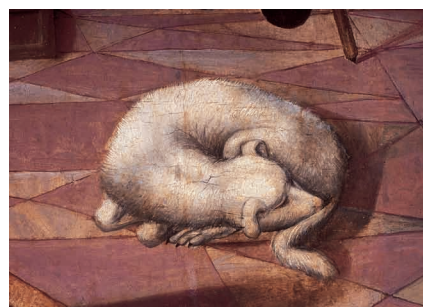
Junta de  
Castilla y León

## LA VISITA AL MUSEO

La exposición permanente del Museo ofrece un itinerario por la historia del territorio provincial a través de algunas de sus realizaciones culturales más significativas y cualificadas. Ha sido articulada en siete áreas de conocimiento en las que el desarrollo cronológico permite ofrecer otras reflexiones paralelas y recorridos alternativos.

La Prehistoria se inicia con los primeros vestigios de la actividad humana, herramientas de piedra del Paleolítico y el Neolítico, que alcanza su apogeo con la excelente muestra de utillaje metálico de la Edad del Bronce, cuyo armamento se representa en el ídolo de Tabuyo del Monte. Los utensilios de la Primera y Segunda Edad del Hierro nos sitúan ante las condiciones de vida de sociedades cada vez más complejas y adaptadas al medio, que, en los momentos previos a la conquista romana, diferenciaron a los pueblos vinculados a la meseta celtíbera respecto a los relacionados con la cultura castreña noroccidental. Todos ellos fueron portadores de un rico y suntuoso bagaje material que atrajo a los dominadores latinos.

Sometido el territorio, la Romanización inicia un proceso sin retorno que evidencian antiguas ciudades ahora romanizadas como *Lancia*, recintos militares como León (*Legio VII gemina*), urbes *ex novo* como la propia capital administrativa *Asturica Augusta* (Astorga) o explotaciones mineras (Las Médulas), entre otras, que han dejado muestras de un dominio



espacial tan estratégico como importante para la economía del Imperio. El final del mundo antiguo, a partir del siglo III d. C., supone una lenta y decisiva transformación en la que nuevos cultos (el cristianismo), nuevas formas de explotación, como las *villae* (Navatejera o Quintana del Marco, entre otras), gentes periféricas, como los vadinienses, o nuevos pueblos, como los visigodos, protagonizaron cambios de mentalidad y de relaciones de dependencia personal.

Durante la Edad Media asistimos al desarrollo de una fase cultural característicamente hispana cuyo centro puede muy bien situarse en León: el mozárabe. De Palat de Rey, San Miguel de Escalada o Santiago de Peñalba cuenta el Museo con destacados vestigios, en particular la cruz votiva de esta iglesia berciana. La implantación del Románico, al calor del Camino de Santiago, tiene en León un foco fundamental como capital del más pujante reino cristiano peninsular: el “Cristo de Carrizo”, es buena muestra de lo dicho. Durante el Gótico, la construcción de la Catedral animó la actividad artística: retablos, marfiles o tablas flamencas son citas de este momento; mientras otros encargos se decantaban por el arte mudéjar, en decoraciones de interiores y mobiliario de lujo.

Durante la Edad Moderna, si la primera mitad del siglo XVI la reedificación de San Marcos trajo a León artistas de gran importancia, entre los que destaca Juan de Juni, que tiene en el Museo algunos de sus mejores trabajos, las obras de épocas posteriores, en las que León pierde el protagonismo de antaño, provienen en general de conventos desamortizados, señalándose entre ellas algunos conjuntos pictóricos y magníficas tallas como la de san Francisco, de Salvador Carmona, ya en el siglo XVIII.

El itinerario del Museo continúa por el mundo contemporáneo, los dos últimos siglos, en los que destaca su rico patrimonio etnográfico y la configuración de un concepto determinante para nuestro modo de entender la cultura: el de patrimonio histórico.

Finalmente, en un espacio independiente, se ofrece una panorámica sobre la ciudad de León, que incluye uno de los miradores más completos que existen sobre su perfil urbano histórico.

Otros recorridos sintéticos por el Museo de León son:

- Las obras maestras
- Las piezas clave
- Los lugares especiales
- Las historias especiales

## EL MONETARIO Y EL LAPIDARIO

El excepcional conjunto de monedas y de epígrafes que custodia el Museo congrega ejemplares de la práctica totalidad de tipos y épocas. Ambas secciones adquieren un protagonismo especial en estas dos áreas temáticas, de visita autónoma, en las que ambos testimonios se analizan como receptáculo distinguido de valores culturales.

Se analiza el alcance de la moneda como transmisora de valores ilustrativos, artísticos, materiales, lingüísticos, etc., de honda significación. Y, por otro lado, se consideran los testimonios labrados en piedra como una forma elaborada de escritura de la memoria. Éstos son los objetivos de una novedosa perspectiva museística, diseñada con un perfil antropológico, que remata la visita desde una mirada diferente.

